

# Désherbage mécanique du maïs : une stratégie globale

*La stratégie de désherbage mécanique du maïs commence dès l'implantation du maïs, et même avant. Le point sur les outils de pilotage, et en particulier optimaïs, mis au point par les bios.*

Avant d'envisager de désherber mécaniquement son maïs, quelques préconisations s'imposent, pour limiter la pression des adventices en amont :

- une bonne rotation (l'idéal c'est bien sûr un maïs après prairie)
- un choix variétal adapté : des variétés qui démarrent vite, et qui recouvrent rapidement
- l'utilisation de matière organique compostée.

Les conditions d'implantation sont également fondamentales. Un lit de semence bien nivelé et rappuyé permet une levée rapide et homogène du stock de semences du sol et assure ainsi une bonne efficacité de la herse étrille et de la houe rotative. Pour permettre des interventions précoces, les profondeurs de semis devront se situer entre 4 et 5 cm. Une densité de semis supérieure de 10% aux stratégies chimiques est préconisée. Un semis rectiligne avec un écartement constant est également

indispensable au bon travail des bineuses. Pour prendre un bon départ, le maïs doit absolument être semé dans une terre réchauffée : c'est une course qui se joue entre le maïs et les adventices.

Le choix du matériel devra se faire en fonction du contexte de l'exploitation, et la disponibilité du matériel. Le modèle de houe rotative sera conditionné par la piérosité, par le caractère battant des sols et en relation avec la puissance des tracteurs de l'exploitation. Le

choix de la bineuse sera lui conditionné par la largeur du semoir et par la texture des sols.

Une stratégie de désherbage mécanique réussie implique d'intervenir au bon stade des adventices et de la culture dans de bonnes conditions pédo-climatiques avec les outils adaptés. Si une de ces conditions n'est pas remplie le désherbage peut se révéler moins efficace et la culture peut s'en trouver endommagée. Le tableau ci-dessous récapitule les stades d'intervention envisageables pour chaque matériel et les vitesses d'avancement nécessaires.

CHARLES SOUILLOT, GAB D'ARMOR

	Post semis pré levée	0 - 2 feuilles	3-4 feuilles	5-6 feuilles	7-8 feuilles
Herse Etrille			Moyennement agressif 4 à 6 km/h		
Houe rotative	Faible profondeur 17 km/h		17 km/h		
Binage			1er binage	2 binages	
Buttage				A partir du stade 6 feuilles	

## La houe rotative, intéressante aussi sur céréales

« L'objectif avec la houe n'est pas de désherber mais de casser la croûte pour favoriser la minéralisation, pour que la céréale couvre le plus rapidement possible. Pourquoi la houe ? « Dans nos terres, la herse étrille ne fait que lisser le sol ». Stéphane Rault du GAEC ma Vallée (Plessala), a passé la houe rotative le 29 mars, sur une parcelle d'orge semée le 15 décembre : « chez nous, il y a toujours une période favorable au semis de céréales les 15 premiers jours de décembre : c'est toujours mieux qu'à la mi novembre ».

Le passage de houe, qui appartient à la CUMA de Plouguenast, intervient 8 jours après l'épandage de 30m<sup>3</sup> de lisier de porc (60 unités d'azote efficace) « Il ne faut pas passer avant le stade 2 feuilles. La houe a un effet starter. Si tu reviens dans 8 jours, ça aura tout recouvert ». Stéphane Rault travaille à vitesse rapide, environ 12-14 km/h pour que la terre soit éjectée derrière.

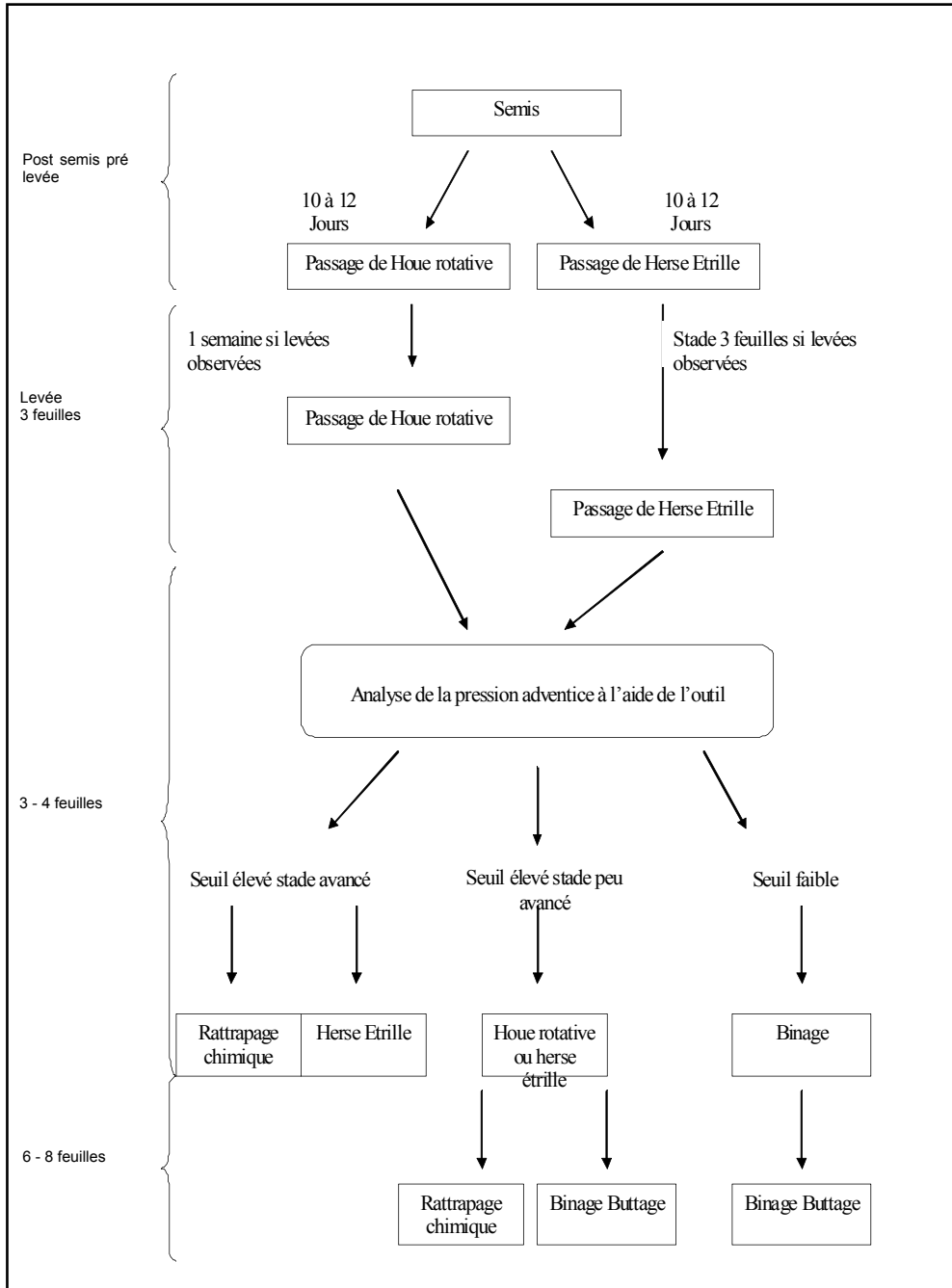
« Quand le sol est sableux, après le passage de la houe, la terre recouvre la céréale, tu ne la vois presque plus, mais 3-4 jours après, elle s'est développée et elle couvre ! S'il pleut, ce serait bien de repasser la houe dans 8 jours ».



UNE SEMAINE PLUS TARD LA CEREALE COUVRE LA PARCELLE.

## Optimaïs : un outil d'aide à la décision

La fédération régionale des agriculteurs biologiques de Bretagne (FRAB) a mis au point un outil d'aide à la décision pour les agriculteurs bio et conventionnels souhaitant développer une stratégie de désherbage mécanique. Cette grille de décision s'appuie sur 6 années d'expérimentations. A partir de comptages simples et peu gourmands en temps, l'agriculteur pourra opter pour une option tout mécanique ou un retour au rattrapage chimique. Les stratégies développées à partir de cet outil vous sont présentées par le tableau ci-dessous.



## > annonces

**Recherche écrémeuse de marque Diabolo**, avec moteur intégré  
EARL Hellez an Douar  
06 10 33 14 44

Elevage laitier en système herbager avec un peu de transformation **recherche salarié à temps partiel** (100 heures par mois) jusqu'à la fin de l'année. Possibilité de plein temps pour juin.  
Tél : 06 10 33 14 44

### L'écho du CEDAPA (bimestriel)

2 avenue du Chalutier Sans Pitié, Bât. Groupama, BP 332, 22193 Plérin cedex  
02.96.74.75.50 ou cedapa@wanadoo.fr  
Directeur de la publication : Robert Hamon  
Comité de rédaction : Pascal Hillion, Joël Le Calvez, Michel Le Voguer, Laurence Le Métayer-Morice, Suzanne Dufour  
Mise en forme : Nathalie Gouérec  
Abonnements, expéditions : Brigitte Tréguier  
Impression : RoudennGrafik, ZA des Longs Réages, BP 467, 22194 Plérin cedex.  
N° de commission paritaire : 1113 G 88535 - ISSN : 1271-2159

### Bulletin d'abonnement à retourner avec votre règlement à

*L'écho du CEDAPA* BP 332 - 22193 PLERIN Cédex

Je m'abonne pour :

**1 an** (6 numéros)      **2 ans** (12 num.)

**Nom :** ..... Adhèrent CEDAPA ou élève/ étudiant 18 €  
**Prénom :** ..... Non adhérent, établissement scolaire 27 €  
**Adresse :** ..... Soutien+organismes, entreprises 39 €  
**Commune :** ..... Adhésion 2011 50 €

**CP :** ..... **Tél :** .....

**Profession:**.....

(Chèque à l'ordre du CEDAPA, prix TTC dont TVA à 2,10%)

J'ai besoin d'une facture

